

ที่ นศ ๐๐๐๓/ว๑๕๓



สถาบันการอาชีวศึกษาเกษตรภาคใต้
เลขรับ..... ๑๑๐
วันที่..... - ๒ ก.พ. ๒๕๖๗
เวลา..... ๐๙.๑๐๖

ถึง หัวหน้าส่วนราชการทุกส่วนราชการ หัวหน้าหน่วยงานรัฐวิสาหกิจ นายอำเภอทุกอำเภอ และผู้บริหารองค์กรปกครองส่วนท้องถิ่นทุกแห่ง

ด้วยสำนักงานคลังจังหวัดนครศรีธรรมราช ได้ดำเนินการจัดทำรายงานภาวะเศรษฐกิจการคลังจังหวัดนครศรีธรรมราช เพื่อให้หน่วยงานราชการและผู้สนใจได้ทราบและนำไปใช้ประโยชน์

ในการนี้ สำนักงานคลังจังหวัดนครศรีธรรมราช ขอแจ้ง QR Code ในการ Download รายงานภาวะเศรษฐกิจการคลังจังหวัดนครศรีธรรมราช ประจำเดือน ธันวาคม ๒๕๖๖

จึงเรียนมาเพื่อโปรดทราบและนำไปใช้ประโยชน์ต่อไป

โปรดส่งมาที่

๑. เพื่อโปรดทราบ เพื่อโปรดพิจารณา

๒. แจ้งความแจ้ง รong (๑) รong (๒) ผู้รับทราบ

๓. เห็นความชอบ

ลอ. สพค. สพก. ศวพ. อื่นๆ

.....

.....

.....

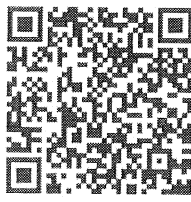
5 กพ ๖๗



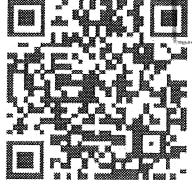
สำนักงานคลังจังหวัดนครศรีธรรมราช
๓๐ มกราคม ๒๕๖๗
การปฏิบัติ
.....ทราบ

.....
๒ ก.พ. ๖๗

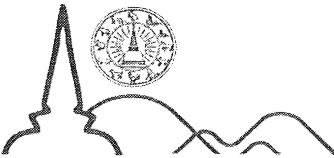
กลุ่มงานนโยบายและเศรษฐกิจจังหวัด
โทร. ๐ ๗๕๓๕ ๖๑๖๐
โทรสาร. ๐ ๗๕๓๔ ๑๑๔๓
ไปรษณีย์อิเล็กทรอนิกส์ e-mail : nrt@cgd.go.th



QR Code EF จังหวัดนครศรีธรรมราช
ประจำเดือนธันวาคม 2566



e-book EF จังหวัดนครศรีธรรมราช
ประจำเดือนธันวาคม 2566



นครา ศรีธธา อารยธรรม
นครศรีธรรมราช



Economic & Fiscal Report

The Nakhon Si Thammarat Provincial Office of The Comptroller General

รายงานภาวะเศรษฐกิจการคลังจังหวัดนครศรีธรรมราช

ประจำเดือน ธันวาคม 2566



สำนักงานคลังจังหวัดนครศรีธรรมราช กลุ่มงานนโยบายและเศรษฐกิจจังหวัด

ศาลากลางจังหวัดนครศรีธรรมราช ถนนราษฏร์ดำเนิน อำเภอเมืองนครศรีธรรมราช จังหวัดนครศรีธรรมราช 80000

โทร. 0-7534-0546 , 0-7535-6160 <http://www.cgd.go.th/nrt>



รายงานภาวะเศรษฐกิจการคลัง จังหวัดนครศรีธรรมราช

ประจำเดือนธันวาคม 2566

“ภาวะเศรษฐกิจ มีสัญญาณขยายตัวจากเดือนเดียวกันของปีก่อน”



เศรษฐกิจจังหวัดนครศรีธรรมราชในเดือนธันวาคม 2566 ปล่อยเศรษฐกิจโดยรวม มีสัญญาณขยายตัวจากเดือนเดียวกันของปีก่อน สะท้อนจากเครื่องชี้ด้านอุปทานขยายตัวจากการขยายตัวของภาคบริการ ภาคเกษตรกรรมและภาคอุตสาหกรรม สำหรับเครื่องชี้ด้านอุปสงค์หดตัวจากการบริโภคภาคเอกชนและการลงทุนภาคเอกชน ขณะที่การใช้จ่ายภาครัฐ ขยายตัว ด้านเสถียรภาพเศรษฐกิจ อัตราเงินเฟ้อทั่วไปลดลง ส่วนการจ้างงานปรับตัวเพิ่มขึ้น



อุปทาน (Supply Side)

+14.6% ▲

ขยายตัวของภาคบริการ ภาคเกษตรกรรม และภาคอุตสาหกรรม



อุปสงค์ (Demand Side)

-7.5% ▼

หดตัว จากการบริโภคภาคเอกชนและการลงทุนภาคเอกชน ขณะที่การใช้จ่ายภาครัฐ ขยายตัว



ภาคบริการ ▲ +23.3

ขยายตัว จากปริมาณการใช้ไฟฟ้าในโรงแรม จำนวนผู้มาเยี่ยมเยือนและรายได้จากผู้มาเยี่ยมเยือนเพิ่มขึ้น



ภาคการเกษตร ▲ +3.4

ขยายตัว จากปริมาณเกษตร ปริมาณปาล์ม น้ำมัน และปริมาณกุ้งขาวเพิ่มขึ้น



ภาคอุตสาหกรรม ▲ +5.9

ขยายตัว ตามปริมาณการใช้ไฟฟ้าในโรงงานอุตสาหกรรม จำนวนทุนจดทะเบียนของอุตสาหกรรมเพิ่มขึ้น ขณะที่จำนวนโรงงานอุตสาหกรรมลดลง



การบริโภคภาคเอกชน ▼ -22.5

หดตัว จากภาษีมูลค่าเพิ่มที่จัดเก็บได้ ลดลงจากรายงานยอดจดทะเบียนใหม่ และรถจักรยานยนต์จดทะเบียนใหม่ลดลง



การลงทุนภาคเอกชน ▼ -10.7

หดตัว จากยอดเงินเพื่อการพาณิชย์และสินเชื่อเพื่อการลงทุนรวมลดลง ขณะที่พื้นที่อนุญาตก่อสร้างรวมเพิ่มขึ้น



การใช้จ่ายภาครัฐ ▲ +8.2

ขยายตัว จากการเบิกจ่ายรายจ่ายประจำเบิกจ่ายเพิ่มขึ้น

เสถียรภาพเศรษฐกิจ

อัตราเงินเฟ้อ ▼ -1.7

ตามการลดลงของดัชนีหมวดอาหารและเครื่องดื่มไม่มีแอลกอฮอล์ เนื้อสัตว์ เป็ดไก่และสัตว์น้ำ ผักและผลไม้ เป็นสำคัญ ด้านการจ้างงาน ขยายตัว ร้อยละ 3.8

ด้านการคลัง

ผลการจัดเก็บรายได้ จำนวนทั้งสิ้น 313.1 ล้านบาท ลดลงร้อยละ -10.2 เป็นผลมาจากการจัดเก็บรายได้ของสำนักงานสรรพากรพื้นที่และด้านศุลกากร จัดเก็บรายได้ลดลง สำหรับด้านรายจ่าย ผลการใช้จ่ายงบประมาณของจังหวัดใช้จ่ายได้ จำนวน 3,407.6 ล้านบาท เพิ่มขึ้นร้อยละ 20.8 ส่งผลให้ดุลเงินงบประมาณขาดดุล จำนวน -3,094.5 ล้านบาท



QR Code
EF ธันวาคม 2566



<http://www.cgd.go.th/nrt>



nrt@cgd.go.th



0-7535-6160
ศาลากลางจังหวัดนครศรีธรรมราช





รายงานภาวะเศรษฐกิจการคลังจังหวัดนครศรีธรรมราช

NakhonSi Thammarat Economic & Fiscal Report

ฉบับที่ 12/2566

รายงานภาวะเศรษฐกิจการคลังจังหวัดนครศรีธรรมราช ประจำเดือนธันวาคม 2566

เศรษฐกิจจังหวัดนครศรีธรรมราชในเดือนธันวาคม 2566 บ่งชี้เศรษฐกิจโดยรวมมีสัญญาณขยายตัวจากเดือนเดียวกันของปีก่อน สะท้อนจากเครื่องชี้ด้านอุปทานขยายตัว จากภาคบริการ ขยายตัว จากการเพิ่มขึ้นของปริมาณการใช้ไฟฟ้าในโรงแรม จำนวนผู้มาเยี่ยมเยือนและรายได้จากผู้มาเยี่ยมเยือนเพิ่มขึ้น ส่วนภาคเกษตรกรรมขยายตัว ตามปริมาณยางพารา ปริมาณปาล์มน้ำมันและปริมาณกุ้งขาวเพิ่มขึ้น และภาคอุตสาหกรรม ขยายตัวตามปริมาณการใช้ไฟฟ้าในโรงงานอุตสาหกรรมและทุนจดทะเบียนของอุตสาหกรรมเพิ่มขึ้น สำหรับเครื่องชี้ด้านอุปสงค์ขยายตัว จากการบริโภคภาคเอกชน หดตัว จากภาษีมูลค่าเพิ่มที่จัดเก็บได้ รถยนต์จดทะเบียนใหม่และรถจักรยานยนต์จดทะเบียนใหม่ลดลง ส่วนการลงทุนภาคเอกชน หดตัว จากรถยนต์เพื่อการพาณิชย์และสินเชื่อเพื่อการลงทุนรวมลดลง ขณะที่การใช้จ่ายภาครัฐ ขยายตัว จากการเบิกจ่ายรายจ่ายประจำเบิกจ่ายเพิ่มขึ้น สำหรับด้านเสถียรภาพเศรษฐกิจ อัตราเงินเฟ้อลดลง ตามราคาสินค้าอุปโภคบริโภคและราคาพลังงาน ส่วนการจ้างงานขยายตัว เมื่อเทียบกับเดือนเดียวกันของปีก่อน

เศรษฐกิจด้านอุปทาน (การผลิต) มีสัญญาณขยายตัว ร้อยละ 14.6 เมื่อเทียบกับเดือนเดียวกันของปีก่อน สะท้อนจาก ภาคบริการ ขยายตัวร้อยละ 23.3 จากการเพิ่มขึ้นของปริมาณการใช้ไฟฟ้าในโรงแรม จำนวนผู้มาเยี่ยมเยือนและรายได้จากผู้มาเยี่ยมเยือน เนื่องจากมีช่วงวันหยุดยาว จังหวัดและภาคเอกชนร่วมกันสร้างบรรยากาศการเดินทางในช่วงวันหยุดยาวเพื่อกระตุ้นการท่องเที่ยวตามกระแสการท่องเที่ยวเชิงประวัติศาสตร์ทางพระพุทธศาสนา สายมูเตลู และสถานที่ท่องเที่ยวทางธรรมชาติ รวมทั้งผู้ประกอบการท้องถิ่นมีศักยภาพในการรองรับนักท่องเที่ยวได้อย่างมีประสิทธิภาพ ส่งผลให้ธุรกิจร้านอาหาร ที่พักและธุรกิจเกี่ยวเนื่องมีรายได้มากขึ้น ส่วนภาคเกษตรกรรม ขยายตัวร้อยละ 3.4 เป็นผลมาจากปริมาณยางพาราเพิ่มขึ้น เนื่องจากสภาพอากาศเหมาะสมทำให้มีปริมาณน้ำยางเพิ่มขึ้น ประกอบกับปริมาณปาล์มน้ำมันและปริมาณกุ้งขาวเพิ่มขึ้น สำหรับภาคอุตสาหกรรม ขยายตัวร้อยละ 5.9 ตามปริมาณการใช้ไฟฟ้าในโรงงานอุตสาหกรรมและทุนจดทะเบียนของอุตสาหกรรมเพิ่มขึ้น ขณะที่จำนวนโรงงานอุตสาหกรรมลดลง

เครื่องชี้เศรษฐกิจด้านอุปทาน (Supply Side) (สัดส่วนต่อ GDP)	ปี 2565	ปี 2566							
		Q1	Q2	Q3	Q4	ต.ค.	พ.ย.	ธ.ค.	YTD
ดัชนีผลผลิตภาคเกษตรกรรม (%yoy) (โครงสร้างสัดส่วน 27%)	-2.8	2.0	6.2	-0.8	8.6	26.2	-2.2	3.4	4.0
ดัชนีผลผลิตภาคอุตสาหกรรม (%yoy) (โครงสร้างสัดส่วน 25%)	3.8	-14.8	-5.1	-20.8	0.0	-4.1	-3.0	5.9	-6.9
ดัชนีผลผลิตภาคบริการ (%yoy) (โครงสร้างสัดส่วน 48%)	25.2	24.5	25.5	21.7	26.8	33.8	23.4	23.3	24.6
GPP (Q) %yoy	3.9	11.9	1.3	2.3	-60.9	25.9	10.1	14.6	13.0

เศรษฐกิจด้านอุปสงค์ (การใช้จ่าย) มีสัญญาณหดตัว ร้อยละ -7.5 เมื่อเทียบกับเดือนเดียวกันของปีก่อน สะท้อนจาก การบริโภคภาคเอกชน หดตัวร้อยละ -22.5 จากภาษีมูลค่าเพิ่มที่จัดเก็บได้ลดลง เนื่องจากผู้ประกอบการก่อสร้างอาคารปีนี้อยู่ดขาดลง ประกอบกับรถยนต์จดทะเบียนใหม่และรถจักรยานยนต์จดทะเบียนใหม่ลดลง เนื่องจากกำลังซื้อลดลงจากหนี้สินครัวเรือนสูง ส่วนการลงทุนภาคเอกชน หดตัวร้อยละ -10.7 จากรถยนต์เพื่อการพาณิชย์ลดลง เป็นผลมาจากรายได้เกษตรกรเปราะบาง และสินเชื่อเพื่อการลงทุนรวมลดลง เนื่องจากความเข้มงวดในการอนุมัติสินเชื่อของสถาบันการเงิน ขณะที่พื้นที่ขออนุญาตก่อสร้างรวมเพิ่มขึ้น สำหรับการใช้จ่ายภาครัฐ ขยายตัวร้อยละ 8.2 จากการเบิกจ่ายรายจ่ายประจำเบิกจ่ายเพิ่มขึ้น

เครื่องชี้เศรษฐกิจด้านอุปสงค์ (Demand Side) (สัดส่วนต่อ GDP)	ปี 2565	ปี 2566							
		Q1	Q2	Q3	Q4	ต.ค.	พ.ย.	ธ.ค.	YTD
ดัชนีการบริโภคภาคเอกชน (%yoy)	10.2	-16.3	5.4	-9.2	-2.7	5.7	12.4	-22.5	-5.8
ดัชนีการลงทุนภาคเอกชน (%yoy)	-0.4	0.1	-20.3	-7.9	-7.5	-9.1	2.1	-10.7	-9.4
ดัชนีการใช้จ่ายภาครัฐ (%yoy)	4.5	13.2	1.1	-2.5	-1.7	-15.8	4.0	8.2	2.1
GDP (D) %yoy	7.0	-1.5	3.4	-5.4	-2.0	-7.6	5.5	-7.5	-4.9

ด้านรายได้เกษตรกร ขยายตัวร้อยละ 3.6 เมื่อเทียบกับเดือนเดียวกันของปีก่อน ตามการเพิ่มขึ้นของปริมาณผลผลิตยางพารา ปาล์มน้ำมันและกุ้งขาว เป็นสำคัญ

ด้านการเงิน พบว่า ปริมาณเงินฝากรวมลดลงร้อยละ -2.0 เมื่อเทียบกับเดือนเดียวกันของปีก่อน ตามเงินฝากรวมของธนาคารพาณิชย์ ธนาคารเพื่อการเกษตรและสหกรณ์การเกษตรและธนาคารอาคารสงเคราะห์ลดลง เนื่องจากประชาชนได้รับผลกระทบจากปัญหาค่าครองชีพสูง ส่วนด้านปริมาณสินเชื่อรวมเพิ่มขึ้นร้อยละ 1.0 เมื่อเทียบกับเดือนเดียวกันของปีก่อนจากการปล่อยสินเชื่อของธนาคารเฉพาะกิจเพิ่มขึ้น เพื่อเสริมสภาพคล่องในการประกอบอาชีพเกษตรกรและสถานประกอบการ รวมทั้งการปล่อยสินเชื่อให้แก่ภาคครัวเรือนเพื่อการอุปโภคบริโภค

เครื่องชี้รายได้เกษตรกร และด้านการเงิน	ปี 2565	ปี 2566							
		Q1	Q2	Q3	Q4	ต.ค.	พ.ย.	ธ.ค.	YTD
ดัชนีรายได้เกษตรกร (%yoy)	-6.9	-19.4	-22.6	-11.3	19.9	15.1	0.5	3.6	-10.7
ปริมาณเงินฝากรวม (%yoy)	5.4	2.2	-1.0	-0.8	-1.9	-1.4	-2.4	-2.0	-2.0
ปริมาณสินเชื่อรวม (%yoy)	3.0	2.2	2.8	1.9	1.9	1.6	1.1	1.0	1.0

ด้านเสถียรภาพเศรษฐกิจ อัตราเงินเฟ้อทั่วไปของจังหวัดนครศรีธรรมราช ลดลงร้อยละ -1.7 เมื่อเทียบกับเดือนเดียวกันของปีก่อน จากการลดลงของดัชนีในหมวดอาหารและเครื่องดื่มไม่มีแอลกอฮอล์ เนื้อสัตว์ เป็ดไก่และสัตว์น้ำ ผักและผลไม้ เครื่องประกอบอาหารลดลง ส่วนหมวดพาหนะ การขนส่งและการสื่อสารลดลงตามราคาพลังงาน

ด้านการจ้างงาน ขยายตัวร้อยละ 3.8

เครื่องชี้ด้านเสถียรภาพเศรษฐกิจ Economic Stabilities	ปี 2565	ปี 2566							
		Q1	Q2	Q3	Q4	ต.ค.	พ.ย.	ธ.ค.	YTD
อัตราเงินเฟ้อ (%)	6.8	4.5	1.0	0.5	-1.2	-0.8	-1.2	-1.7	0.8
การจ้างงาน (%)	-7.8	7.7	3.0	2.0	3.8	3.8	3.8	3.8	4.1

ด้านการคลัง เดือนธันวาคม 2566 ผลการจัดเก็บรายได้ จำนวนทั้งสิ้น 313.1 ล้านบาท ลดลงร้อยละ -10.2 เมื่อเทียบกับเดือนเดียวกันของปีก่อน เป็นผลมาจากการจัดเก็บรายได้ของสำนักงานสรรพากรพื้นที่ จัดเก็บรายได้ลดลง ร้อยละ -17.5 จากภาษีเงินได้นิติบุคคลที่จัดเก็บได้ 27.9 ล้านบาท ต่ำกว่าเดือนเดียวกันของปีก่อน 1.9 ล้านบาท ภาษีมูลค่าเพิ่มที่จัดเก็บได้ 105.2 ล้านบาท ต่ำกว่าเดือนเดียวกันของปีก่อน 35.8 ล้านบาท ภาษีธุรกิจเฉพาะที่จัดเก็บได้ 23.0 ล้านบาท ต่ำกว่าเดือนเดียวกันของปีก่อน 5.6 ล้านบาท และอากรแสตมป์ที่จัดเก็บได้ 9.8 ล้านบาท ต่ำกว่าเดือนเดียวกันของปีก่อน 4.9 ล้านบาท และด้านศุลกากร จัดเก็บรายได้ลดลงร้อยละ -77.2 จากการจัดเก็บอากรขาเข้าและรายได้อื่น ทั้งนี้ สำนักงานสรรพสามิตพื้นที่ จัดเก็บรายได้เพิ่มขึ้นร้อยละ 2.5 จากภาษีสุรา ภาษีเครื่องดื่มและภาษีสถานบริการ (สนามกอล์ฟ) สำนักงานธนารักษ์พื้นที่ จัดเก็บรายได้เพิ่มขึ้นร้อยละ 35.2 และส่วนราชการอื่น จัดเก็บรายได้เพิ่มขึ้น ร้อยละ 32.7 สำหรับ**ด้านรายจ่าย** เดือนธันวาคม 2566 ผลการใช้จ่ายงบประมาณภาพรวมของจังหวัดใช้จ่ายได้ จำนวน 3,407.6 ล้านบาท เพิ่มขึ้นร้อยละ 20.8 เมื่อเทียบกับเดือนเดียวกันของปีก่อน จากรายจ่ายประจำมีการเบิกจ่าย จำนวน 3,240.9 ล้านบาท เพิ่มขึ้นร้อยละ 29.2 ส่งผลให้ดุลเงินงบประมาณขาดดุล จำนวน -3,094.5 ล้านบาท พิจารณาจากผลการเบิกจ่ายเงินงบประมาณสูงกว่ารายได้ นำส่งคลังเป็นไปตามนโยบายการคลังแบบขาดดุล

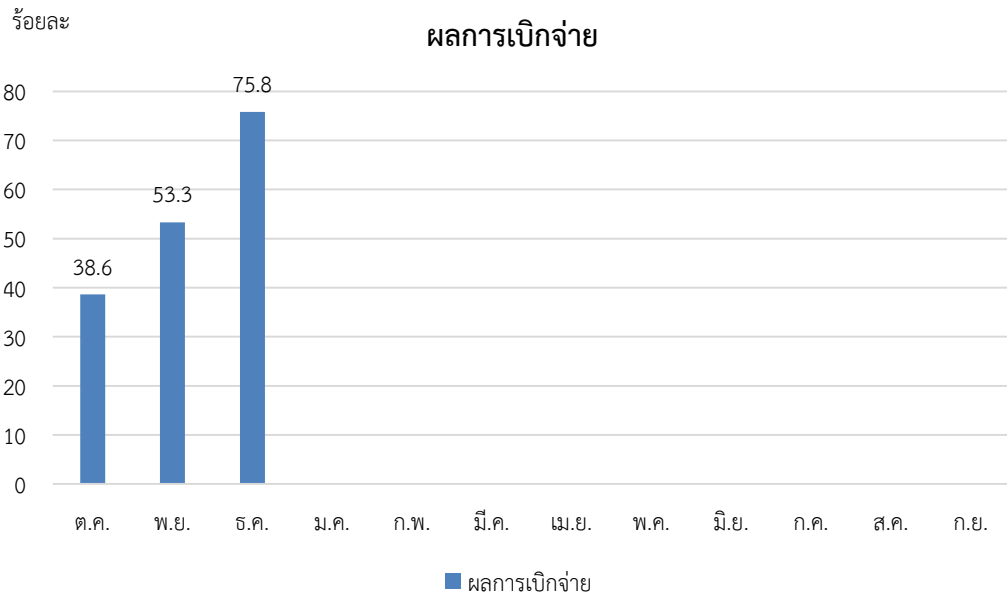
รายการ	หน่วย	ปีงบประมาณ (FY)	ปีงบประมาณ (FY) พ.ศ. 2566				ปีงบประมาณ (FY) พ.ศ. 2567				
			พ.ศ. 2566	Q1/FY66	Q2/FY66	Q3/FY66	Q4/FY66	ต.ค.-66	พ.ย.-66	ธ.ค.-66	YTD
ด้านการคลัง											
รายได้จัดเก็บ	ล้านบาท	4,507.2	918.8	983.1	1,391.3	1,213.9	325.7	313.3	313.1	952.2	
อัตราการเปลี่ยนแปลงจากปีก่อน(%)	%yoy	-21.5	-8.3	-26.6	-12.0	-33.4	4.4	21.5	-10.2	4.0	
ความแตกต่างเทียบกับประมาณการ	ล้านบาท	423.9	141.7	68.2	31.6	182.3	95.9	50.5	52.3	198.6	
ร้อยละความแตกต่างเทียบกับประมาณการ	%yoy	-86.9	-74.6	-71.7	-95.3	-84.0	38.4	-567.0	-37.2	40.2	
รายได้นำส่งคลัง	ล้านบาท	4,507.0	917.1	984.4	1,390.9	1,214.5	325.7	313.3	313.1	952.2	
อัตราการเปลี่ยนแปลงจากปีก่อน(%)	%yoy	-21.5	-8.5	-26.5	-12.0	-33.4	4.4	22.2	-10.2	3.8	
รายจ่ายเงินงบประมาณรวม	ล้านบาท	18,234.5	6,020.8	4,313.0	3,616.5	4,284.1	1,628.1	846.6	3,407.6	5,882.3	
อัตราการเปลี่ยนแปลงจากปีก่อน(%)	%yoy	3.0	6.1	50.4	-17.7	30.1	-29.0	-6.7	20.8	-2.3	
ดุลเงินงบประมาณ	ล้านบาท	-13,727.5	-5,103.7	-3,328.6	-2,225.6	-3,069.6	-1,302.4	-533.3	-3,094.5	-4,930.1	

ผลการเบิกจ่ายงบประมาณ ประจำปีงบประมาณ พ.ศ. 2567
สะสมตั้งแต่ต้นปีงบประมาณจนถึงเดือนธันวาคม 2566

รายการ	งบประมาณที่ได้รับจัดสรร	ผลการเบิกจ่าย	ร้อยละการเบิกจ่าย	ผลการใช้จ่าย	ร้อยละการใช้จ่าย
1. รายจ่ายจริงปีงบประมาณปัจจุบัน	7,758.9	5,882.3	75.8	5,927.7	76.4
1.1 รายจ่ายประจำ	7,138.2	5,642.2	79.0	5,665.1	79.4
1.2 รายจ่ายลงทุน	620.7	240.1	38.7	262.6	42.3
2. รายจ่ายงบประมาณเหลือปี	1,128.2	501.1	44.4	501.1	44.4
2.1 ปีงบประมาณ พ.ศ. 2566	1,128.2	501.1	44.4	501.1	44.4
3. รวมการเบิกจ่าย (1+2)	8,887.1	6,383.4	71.8	6,428.8	72.3

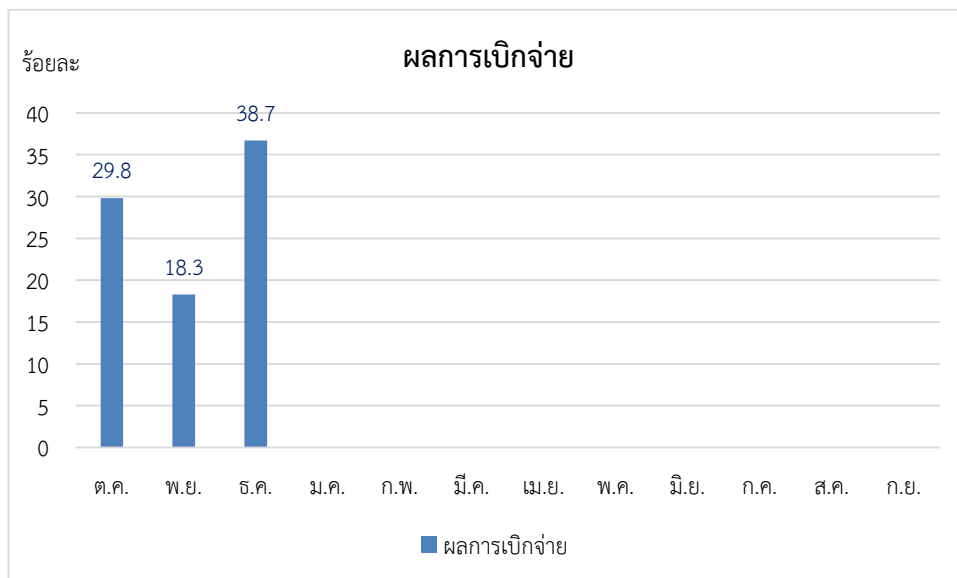
ที่มา : รายงาน MIS จากระบบบริหารการเงินการคลังภาครัฐแบบอิเล็กทรอนิกส์ (GFMIS)

กราฟผลการเบิกจ่ายงบประมาณภาพรวม ประจำปีงบประมาณ พ.ศ. 2567
เทียบกับเป้าหมายผลการเบิกจ่ายสะสมตั้งแต่ต้นปีงบประมาณ จนถึงเดือนธันวาคม 2566



ที่มา : รายงาน MIS จากระบบบริหารการเงินการคลังภาครัฐแบบอิเล็กทรอนิกส์ (GFMIS)

กราฟผลการเบิกจ่ายงบประมาณรายจ่ายลงทุน ประจำปีงบประมาณ พ.ศ. 2567
เทียบกับเป้าหมายการเบิกจ่ายสะสมตั้งแต่ต้นปีงบประมาณ จนถึงเดือนธันวาคม 2566



ที่มา : รายงาน MIS จากระบบบริหารการเงินการคลังภาครัฐแบบอิเล็กทรอนิกส์ (GFMIS)

ผลการใช้จ่ายรายจ่ายลงทุนของหน่วยงานที่ได้รับงบประมาณจัดสรรตั้งแต่ 100 ล้านบาทขึ้นไป
สะสมตั้งแต่ต้นปีงบประมาณจนถึงเดือนธันวาคม 2566

หน่วย : ล้านบาท

ที่	หน่วยงาน	งบประมาณ รับจัดสรร	ก่อนนี้	ร้อยละ การก่อนนี้	ผลการ เบิกจ่าย	ร้อยละ การเบิกจ่าย
1	แขวงทางหลวงชนบทนครศรีธรรมราช	231.2	110.5	47.8	110.2	47.6
2	ศูนย์สร้างและบูรณะสะพานที่ 4	104.9	28.5	27.2	14.8	14.1
รวม		336.1	139.0	41.4	124.9	37.2
รายจ่ายลงทุนทั้งหมดที่ได้รับจัดสรร		620.7				
คิดเป็นร้อยละ		54.1				

ที่มา : รายงาน MIS จากระบบบริหารการเงินการคลังภาครัฐแบบอิเล็กทรอนิกส์ (GFMIS)

หน่วยงานที่มีรายจ่ายลงทุน วงเงินตั้งแต่ 100 ล้านบาทขึ้นไป จำนวน 2 หน่วยงาน รวมรายจ่ายลงทุน 336.1 ล้านบาท คิดเป็นร้อยละ 54.1 ของรายจ่ายลงทุนที่ได้รับจำนวน 620.7 ล้านบาท

ผลการใช้จ่ายรายจ่ายลงทุนของหน่วยงานที่ได้รับงบประมาณจัดสรรตั้งแต่ 10 ถึง 100 ล้านบาท
สะสมตั้งแต่ต้นปีงบประมาณจนถึงเดือนธันวาคม 2566

หน่วย : ล้านบาท

ที่	หน่วยงาน	งบประมาณ รับจัดสรร	ก่อนนี้	ร้อยละ การก่อนนี้	ผลการ เบิกจ่าย	ร้อยละ การเบิกจ่าย
1	สำนักงานทางหลวงที่ 16	74.2	63.3	85.3	63.2	85.1
2	แขวงทางหลวงนครศรีธรรมราชที่ 1	37.1	13.2	35.6	13.2	35.5
3	แขวงทางหลวงนครศรีธรรมราชที่ 2 (ทุ่งสง)	31.1	14.3	45.9	12.9	41.4
4	สำนักงานชลประทานที่ 15	29.2	4.5	15.5	4.3	14.8
5	โครงการชลประทานนครศรีธรรมราช	18.5	4.0	21.4	3.9	21.0
6	สำนักจัดการทรัพยากรป่าไม้ที่ 12 (นครศรีธรรมราช)	15.6	6.1	38.9	4.8	31.1
7	โรงพยาบาลท่าศาลา	14.5	0.0	0.0	0.0	0.0
รวม		220.3	105.3	47.8	102.3	46.4
รายจ่ายลงทุนทั้งหมดที่ได้รับจัดสรร		620.7				
คิดเป็นร้อยละ		35.5				

ที่มา : รายงาน MIS จากระบบบริหารการเงินการคลังภาครัฐแบบอิเล็กทรอนิกส์ (GFMIS)

หน่วยงานที่มีรายจ่ายลงทุน วงเงินตั้งแต่ 10 - 100 ล้านบาท จำนวน 7 หน่วยงาน รวมรายจ่ายลงทุน 220.3 ล้านบาท คิดเป็นร้อยละ 35.5 ของรายจ่ายลงทุนที่ได้รับ จำนวน 620.7 ล้านบาท

เครื่องชี้ภาวะเศรษฐกิจการคลังจังหวัด(Economic and Fiscal)
ตารางที่ 1 เครื่องชี้เศรษฐกิจ

เครื่องชี้เศรษฐกิจ	หน่วย	ปี 2565	ปี 2566							
			Q1	Q2	Q3	Q4	ค.ค.	พ.ย.	ธ.ค.	YTD
เศรษฐกิจด้านอุปทาน										
1. ภาคการเกษตร										
ปริมาณขางพารา	ตัน	364,446.0	86,534.2	58,882.0	105,212.3	116,874.9	41,335.3	35,961.7	39,577.9	367,503.4
อัตราการเปลี่ยนแปลงจากปีก่อน(%)	%yoy	62.4	5.2	-8.0	1.0	2.5	59.6	-27.0	1.8	0.8
ปริมาณขาลำไย	ตัน	1,958,357.99	408,516	560,787	534,107	500,379	192,065	176,462	131,852	2,003,789
อัตราการเปลี่ยนแปลงจากปีก่อน(%)	%yoy	2.8	2.0	-2.1	-2.7	14.6	19.7	21.3	0.9	2.3
จำนวนสุกร	ตัว	176,606	37,126	34,688	30,642	33,161	10,432	11,694	11,035	135,617
อัตราการเปลี่ยนแปลงจากปีก่อน(%)	%yoy	8.6	-12.2	-21.8	-31.0	-27.2	-30.5	-22.8	-28.2	-23.2
ปริมาณกุ้งขาว	ตัน	13,436	1,703	5,789	4,565	4,867	1,892	1,947	1,028	16,924
อัตราการเปลี่ยนแปลงจากปีก่อน(%)	%yoy	-60.1	-8.6	86.3	6.3	16.7	-1.3	31.0	34.3	26.0
ดัชนีผลผลิตภาคเกษตรกรรม (%yoy) 27		-2.8	2.0	6.2	-0.8	8.6	26.2	-2.2	3.4	4.0
ดัชนีราคาผลผลิตภาคเกษตรกรรม (%yoy)		-0.6	-21.0	-27.1	-10.6	10.5	1.9	4.1	3.8	-23.8
ดัชนีรายได้เกษตรกร (%yoy)		-6.9	-19.4	-22.6	-11.3	19.9	15.1	0.5	3.6	-10.7
2. ภาคอุตสาหกรรม										
ปริมาณการใช้ไฟฟ้าภาคอุตสาหกรรม	ล้าน kwh	631.7	121.5	140.1	136.1	127.7	44.2	43.0	40.5	525.5
อัตราการเปลี่ยนแปลงจากปีก่อน(%)	%yoy	11.6	-23.1	-7.1	-30.7	1.2	-10.1	-5.1	27.6	-16.8
จำนวนโรงงานในภาคอุตสาหกรรม	โรง	924	911	906	896	888	899	882	882	882
อัตราการเปลี่ยนแปลงจากปีก่อน(%)	%yoy	-1.3	-2.6	-3.0	-2.5	-2.3	-1.3	-2.9	-2.8	-2.8
จำนวนทุนจดทะเบียนของอุตสาหกรรม	ล้านบาท	60,327.9	59,395.4	59,411.4	59,504.7	59,737.7	59,774.1	59,714.5	59,724.5	59,724.5
อัตราการเปลี่ยนแปลงจากปีก่อน(%)	%yoy	1.7	-1.6	-1.6	-1.5	-0.7	-1.3	-1.4	0.7	0.7
ดัชนีผลผลิตภาคอุตสาหกรรม (%yoy) 25		3.8	-14.8	-5.1	-20.8	0.0	-4.1	-3.0	5.9	-6.9
3. ภาคบริการและการท่องเที่ยว										-
จำนวนผู้มาเยี่ยมชมเยือน	คน	2,032,459	870,780	968,413	1,097,650	1,126,475	416,198	340,487	369,790	4,063,318
อัตราการเปลี่ยนแปลงจากปีก่อน(%)	%yoy	133.8	126.4	113.9	104.0	71.4	104.6	61.5	52.3	99.9
รายได้จากผู้มาเยี่ยมชมเยือน	ล้านบาท	5,601.3	2,073.5	2,180.7	2,498.1	3,182.9	1,081.3	860.2	1,241.4	9,935.2
อัตราการเปลี่ยนแปลงจากปีก่อน(%)	%yoy	102.1	76.2	65.4	72.4	92.1	105.2	60.5	109.0	77.4
ปริมาณการใช้ไฟฟ้าในโรงแรม	ล้าน kwh	47.5	11.2	14.2	14.1	14.0	4.9	4.7	4.5	53.6
อัตราการเปลี่ยนแปลงจากปีก่อน(%)	%yoy	18.7	2.3	16.5	7.6	24.4	18.4	28.8	26.7	12.6
ค้าส่งค้าปลีก	ล้านบาท	90,850.8	23,046.0	24,443.2	22,056.2	21,545.8	7,422.2	6,785.6	7,338.0	91,091.2
อัตราการเปลี่ยนแปลงจากปีก่อน(%)	%yoy	15.0	9.8	2.2	-5.6	-4.6	4.0	-8.7	-8.4	0.3
การศึกษา	ล้านบาท	5,647.8	1,388.2	1,414.1	1,451.2	1,381.9	446.5	466.1	469.3	5,635.4
อัตราการเปลี่ยนแปลงจากปีก่อน(%)	%yoy	-3.5	-0.5	-1.4	-0.5	1.6	1.6	6.1	-2.5	-0.2
ดัชนีผลผลิตภาคบริการ (%yoy) 48		25.2	24.5	25.5	21.7	26.8	33.8	23.4	23.3	24.6
GPPS(Q)		92.3	103.4	104.0	111.0	117.9	133.1	122.2	119.6	117.4
(%yoy)		3.9	11.9	1.3	2.3	-60.9	25.9	10.1	14.6	13.0

เครื่องชี้เศรษฐกิจ	หน่วย	ปี 2565	ปี 2566								
			Q1	Q2	Q3	Q4	ต.ค.	พ.ย.	ธ.ค.	YTD	
เศรษฐกิจด้านอุปสงค์											
4. การบริโภคภาคเอกชน											
ภาษีมูลค่าเพิ่มที่จัดเก็บได้	ล้านบาท	1,663.6	320.0	502.7	379.7	344.7	116.8	122.7	105.2	1,547.1	
อัตราการเปลี่ยนแปลงจากปีก่อน(%)	%yoy	13.8	-28.1	9.3	-8.4	0.3	5.1	34.2	-25.4	-7.0	
รถยนต์จดทะเบียนใหม่	คัน	7,404	2,270	1,855	1,555	1,320	447	517	356	7,000	
อัตราการเปลี่ยนแปลงจากปีก่อน(%)	%yoy	0.9	4.6	-4.5	-13.7	-11.3	11.5	-20.5	-18.7	-5.5	
รถจักรยานยนต์จดทะเบียนใหม่	คัน	32,987	8,907	8,445	8,825	7,910	2,677	2,890	2,343	34,087	
อัตราการเปลี่ยนแปลงจากปีก่อน(%)	%yoy	13.9	16.0	2.0	-2.1	-1.3	-2.3	1.2	-3.2	3.3	
ดัชนีการบริโภคภาคเอกชน (%yoy)		10.2	-16.3	5.4	-9.2	-2.7	5.7	12.4	-22.5	-5.8	
5. การลงทุนภาคเอกชน											
พื้นที่อนุญาตก่อสร้างรวม	ตารางเมตร	79,825.8	19,591.9	12,948.7	25,907.9	19,330.2	2,983.0	12,956.4	3,390.8	77,778.8	
อัตราการเปลี่ยนแปลงจากปีก่อน(%)	%yoy	15.8	81.2	-68.1	103.6	23.4	-20.6	47.0	9.7	-2.6	
รถยนต์เพื่อการพาณิชย์	คัน	4,739	1,008	822	656	568	198	249	121	3,054	
อัตราการเปลี่ยนแปลงจากปีก่อน(%)	%yoy	5.5	-26.9	-31.4	-46.2	-39.7	-35.5	-29.9	-56.8	-35.6	
สินเชื่อเพื่อการลงทุนรวม	ล้านบาท	631,871.9	159,668.8	152,821.1	160,879.7	161,407.5	25,983.6	25,949.1	25,949.1	25,949.1	
อัตราการเปลี่ยนแปลงจากปีก่อน(%)	%yoy	3.0	2.2	-3.2	1.6	1.2	0.2	-0.4	-0.5	-0.5	
ดัชนีการลงทุนภาคเอกชน (%yoy)		-0.4	0.1	-20.3	-7.9	-7.5	-9.1	2.1	-10.7	-9.4	
6. การใช้จ่ายภาครัฐ											
รายจ่ายงบประมาณรวม	ล้านบาท	52,217.7	13,141.9	13,787.5	13,118.5	12,417.3	4,839.2	3,914.5	6,425.0	53,621.5	
อัตราการเปลี่ยนแปลงจากปีก่อน(%)	%yoy	5.6	21.6	9.8	3.0	-5.3	-13.4	2.3	7.9	89.3	
Current Expenditure (รายจ่ายประจำ)	ล้านบาท	44,278.6	11,467.9	12,135.9	11,244.6	10,536.9	4,725.3	3,632.4	6,079.9	47,656.0	
อัตราการเปลี่ยนแปลงจากปีก่อน(%)	%yoy	2.8	28.5	11.7	1.7	-9.2	6.2	9.3	14.1	-16.2	
Capital Expenditure (รายจ่ายลงทุน)	ล้านบาท	7,939.1	1,674.0	1,651.6	1,873.9	1,880.4	113.9	282.1	345.2	5,965.5	
อัตราการเปลี่ยนแปลงจากปีก่อน(%)	%yoy	24.3	-11.1	-2.7	11.4	25.0	-90.0	-44.0	-44.7	-24.9	
ดัชนีการใช้จ่ายภาครัฐ (%yoy)		4.5	13.2	1.1	-2.5	-1.7	-15.8	4.0	8.2	2.1	
GPPD(Q)		1,423.9	342.4	372.7	339.5	340.0	99.6	108.7	104.5	108.3	
(%yoy)		7.0	-1.5	3.4	-5.4	-2.0	-7.6	5.5	-7.5	-4.9	

เครื่องชี้เศรษฐกิจ	หน่วย	ปี 2565	ปี 2566							
			Q1	Q2	Q3	Q4	ต.ค.	พ.ย.	ธ.ค.	YTD
7. ข้อมูลเครื่องชี้ด้านการเงิน										
ปริมาณเงินฝากรวม	ล้านบาท	2,043,945	517,666	505,959	503,203	509,240	169,349	169,624	170,266	170,266
อัตราการเปลี่ยนแปลงจากปีก่อน(%)	%yoy	5.4	2.2	-1.0	-0.8	-1.9	-1.4	-2.4	-2.0	-2.0
ปริมาณสินเชื่อรวม	ล้านบาท	2,106,240	532,229	509,404	536,266	538,025	179,355	179,156	179,515	179,515
อัตราการเปลี่ยนแปลงจากปีก่อน(%)	%yoy	3.0	2.2	-3.2	1.6	1.2	1.6	1.1	1.0	1.0
8. เสถียรภาพทางเศรษฐกิจ										
ด้านระดับราคา										
ดัชนีราคาผู้ผลิต	ร้อยละ	113.5	110.7	109.8	110.8	111.8	112.5	111.3	110.0	110.8
อัตราการเปลี่ยนแปลงจากปีก่อน(%)	%yoy	10.3	0.7	-5.0	-3.3	-1.8	-2.3	-2.1	-0.8	-2.4
ดัชนีราคาผู้บริโภค	ร้อยละ	109.6	111.4	110.8	111.2	110.0	108.9	108.7	108.2	110.9
อัตราการเปลี่ยนแปลงจากปีก่อน(%)	%yoy	6.8	4.5	1.0	0.5	-1.2	-0.8	-1.2	-1.7	0.8
ด้านการจ้างงาน										
จำนวนผู้ประกันตนในระบบประกันสังคม	ราย	185,789	187,629	187,489	188,122	188,513	188,269	188,458	188,812	187,938
อัตราการเปลี่ยนแปลงจากปีก่อน(%)	%yoy	14.3	1.3	0.9	1.1	1.2	1.5	1.2	1.0	1.2
จำนวนผู้ว่างงาน	ราย	15,430	18,079	10,030	14,772	14,294	14,294	14,294	14,294	14,294
อัตราการเปลี่ยนแปลงจากปีก่อน(%)	%yoy	5.8	13.2	-45.0	32.4	-12.6	-12.6	-12.6	-12.6	-7.4
จำนวนผู้มีงานทำ	ราย	823,571	871,327	866,412	834,170	857,303	857,303	857,303	857,303	857,303
อัตราการเปลี่ยนแปลงจากปีก่อน(%)	%yoy	-7.8	7.7	3.0	2.0	3.8	3.8	3.8	3.8	4.1

ตารางที่ 2 เครื่องชี้การคลัง

รายการ	หน่วย	ปีงบประมาณ (FY)	ปีงบประมาณ (FY) พ.ศ. 2566				ปีงบประมาณ (FY) พ.ศ. 2567			
			พ.ศ. 2566	Q1/FY66	Q2/FY66	Q3/FY66	Q4/FY66	ต.ค.-66	พ.ย.-66	ธ.ค.-66
ด้านการคลัง										
รายได้จัดเก็บ	ล้านบาท	4,507.2	918.8	983.1	1,391.3	1,213.9	325.7	313.3	313.1	952.2
อัตราการเปลี่ยนแปลงจากปีก่อน(%)	%yoy	-21.5	-8.3	-26.6	-12.0	-33.4	4.4	21.5	-10.2	4.0
สนง.สรรพากรพื้นที่	ล้านบาท	3,502.5	707.2	762.0	1,119.4	913.8	236.3	237.3	227.8	701.4
อัตราการเปลี่ยนแปลงจากปีก่อน(%)	%yoy	-12.5	-2.2	-13.7	-16.7	-13.3	-4.4	28.9	-17.5	-0.8
สนง.สรรพสามิตพื้นที่	ล้านบาท	448.1	98.7	107.4	121.6	120.4	35.8	36.8	37.5	110.1
อัตราการเปลี่ยนแปลงจากปีก่อน(%)	%yoy	-3.2	-26.2	-11.7	1.4	37.1	17.8	15.9	2.5	11.5
ด่านศุลกากร	ล้านบาท	4.0	0.9	1.3	1.6	0.2	0.0	0.0	0.1	0.1
อัตราการเปลี่ยนแปลงจากปีก่อน(%)	%yoy	70.0	-9.3	198.2	285.2	-60.3	-9.1	-93.3	-77.2	-84.7
สนง.ธนารักษ์พื้นที่	ล้านบาท	41.4	9.3	12.9	3.4	15.7	4.6	1.2	4.3	10.1
อัตราการเปลี่ยนแปลงจากปีก่อน(%)	%yoy	49.6	-6.9	60.6	-37.5	280.5	70.2	-64.3	35.2	72.4
ส่วนราชการอื่นๆ	ล้านบาท	511.1	102.6	99.4	145.3	163.8	49.0	38.0	43.5	130.5
อัตราการเปลี่ยนแปลงจากปีก่อน(%)	%yoy	-59.0	-23.5	-69.5	30.4	-75.8	53.7	0.0	32.7	27.1
ความแตกต่างเทียบกับประมาณการ	ล้านบาท	423.9	141.7	68.2	31.6	182.3	95.9	50.5	52.3	198.6
ร้อยละความแตกต่างเทียบกับประมาณการ	%yoy	-86.9	-74.6	-71.7	-95.3	-84.0	38.4	-567.0	-37.2	40.2
รายได้นำส่งคลัง	ล้านบาท	4,507.0	917.1	984.4	1,390.9	1,214.5	325.7	313.3	313.1	952.2
อัตราการเปลี่ยนแปลงจากปีก่อน(%)	%yoy	-21.5	-8.5	-26.5	-12.0	-33.4	4.4	22.2	-10.2	3.8
รายจ่ายเงินงบประมาณรวม	ล้านบาท	18,234.5	6,020.8	4,313.0	3,616.5	4,284.1	1,628.1	846.6	3,407.6	5,882.3
อัตราการเปลี่ยนแปลงจากปีก่อน(%)	%yoy	3.0	6.1	50.4	-17.7	30.1	-29.0	-6.7	20.8	-2.3
ดุลเงินงบประมาณ	ล้านบาท	-13,727.5	-5,103.7	-3,328.6	-2,225.6	-3,069.6	-1,302.4	-533.3	-3,094.5	-4,930.1

หน่วยงานผู้สนับสนุนข้อมูล

- | | | |
|--|---------------|---|
| 1. สำนักงานตลาดกลางยางพาราจังหวัดนศ. | 0-7548-6309 | www.rubberthaiforward.com |
| 2. สำนักงานเกษตรจังหวัดนครศรีธรรมราช | 0-75446164 | |
| 3. สำนักงานองค์การบริหารส่วนจังหวัดนศ. | 0-7535-6444 | www.nakhonsi.go.th |
| 4. สำนักงานประมงจังหวัด | 0-7531-2759 | www.fisheries.go.th |
| 5. สำนักงานปศุสัตว์จังหวัด | 0-7535-6254 | www.dld.go.th |
| 6. สำนักงานจัดหางานจังหวัด | 0-7534-8003 | www.geocities.com |
| 7. สำนักงานอุตสาหกรรมจังหวัด | 0-7535-6740 | - |
| 8. สำนักงานขนส่งจังหวัด | 0-7537-8587 | www.nakhonsidlt.com |
| 9. สำนักงานประกันสังคมจังหวัด | 0-7534-6163 | www.sso.go.th |
| 10. สำนักงานสถิติจังหวัด | 0-7534-8091 | |
| 11. ด้านศุลกากรนครศรีธรรมราช | 0-7536-9371 | www.customs4.org |
| 12. ด้านศุลกากรสีชล | 0-7553-6434 | www.customs4.com |
| 13. สำนักงานสรรพสามิตพื้นที่นครศรีธรรมราช | 0-7580-9151-9 | |
| 14. สำนักงานสรรพากรพื้นที่นครศรีธรรมราช | 0-7532-4909 | www.rd.go.th |
| 15. สำนักงานธนารักษ์พื้นที่นครศรีธรรมราช | 0-7531-0491 | http://intrapv.treasury.go.th |
| 16. สำนักงานพาณิชย์จังหวัดนครศรีธรรมราช | 0-7535-6069 | www.moc.go.th |
| 17. ธนาคารเพื่อการเกษตรและสหกรณ์การเกษตร | 0-7531-0269 | - |
| 18. ธนาคารอาคารสงเคราะห์ | 0-7534-2214 | - |
| 19. การไฟฟ้าส่วนภูมิภาคจังหวัดนครศรีธรรมราช | 0-7548-6309 | www.pea.co.th |
| 20. ท่าอากาศยานนครศรีธรรมราช | 0-75369546 | |
| 21. เทศบาลนครนครศรีธรรมราช | 0-7534-2880 | www.nakhoncity.org |
| 22. ธนาคารออมสินเขตนครศรีฯภาค17 | 0-7534-0705 | |
| 23. การท่องเที่ยวแห่งประเทศไทย สنج.นครศรีธรรมราช | 0-7534-6515 | |
| 24. ส่วนราชการผู้เบิกในจังหวัดนครศรีธรรมราช | | |

คณะผู้จัดทำ

- | | | |
|--------------------------------|---------|-----------------------------|
| 1. นางสาวฉันทพร คงเพชร | ตำแหน่ง | คลังจังหวัดนครศรีธรรมราช |
| 2. นางขวัญยืน อักษรภาลี | ตำแหน่ง | นักวิชาการคลังชำนาญการพิเศษ |
| 3. นางจรรยา ชัยฤทธิ์ | ตำแหน่ง | นักวิชาการคลังชำนาญการ |
| 4. นางสาวอุบลรัตน์ แดงขาว | ตำแหน่ง | นักวิชาการคลังชำนาญการ |
| 5. นางสาวสุวลักษณ์ ศิระวิโรจน์ | ตำแหน่ง | นักวิชาการคลัง |